

საქართველოს ტექნიკური უნივერსიტეტის არქიტექტურის
ურბანისტიკისა, და დიზაინის ფაკულტეტი

რ ე ფ ე რ ა ტ ი მთავრობის სახლის ტრაგედია



ხელმძღვანელი: მელეა მელქაძე
არქიტექტურის აკადემიური დოქტორი
სტუ-ს ასოცირებული პროფესორი
სტუდენტი: ქართლოს რობიტაშვილმა
ბაკალავრიატი, IV კურსი, ჯგუფი №6902

თბილისი
2013

აქტუალობა

ბოლო პერიოდში მნიშვნელოვნად შეიცვალა თბილისის არქიტექტურული სახე, აშენდა ახალი შენობები, დაიწყო ძველის რესტავრაცი-რეკონსტრუქცია, განხორციელდა მნიშვნელოვანი ქალაქგეგმარებითი ცვლილებები, ეს მოვლენები, თავისი დადებითი და უარყოფითი შედეგებით მეტად აქტუალურია ჩვენს საზოგადოებაში. ამ კონტექსტში, ჩვენი აზრით, განსაკუთრებულ ყურადღებას იმსახურებს პარლამენტის შენობა თავისი არქიტექტურული და ისტორიული არსიდან გამომდინარე. ამ შენობის თემა აქტუალური გახდა, მას შემდეგაც რაც საქართველოს პარლამენტი ქუთაისში გადავიდა. ასე რომ, სტატუსის გარეშე დარჩა საბჭოთა დროინდელი ქართული ხუროთმოძღვრების ერთ-ერთი გამორჩეული ნამუშევარი. მისი ბედი ყველა თბილისელისა და ქართველისათვის უდაოდ საინტერესოა. მითუმეტეს, რომ თავრობის სახლი ჩვენი დედაქალაქის ცენტრში, რუსთაველის გამზირზეა.

ისტორიული ექსკურსი

თბილისი ერთ-ერთი უძველესი ქალაქია. მის ტერიტორიაზე დასახლებები ჯერ კიდევ ჩვენს წელთაღრიცხვამდე არსებობდა და დედაქალაქად არსებობის თხუთმეტსაუკუნოვან ისტორიას ითვლის. თბილისის მთავარ კულტურულ და საქმიან ცენტრად რუსთაველის გამზირი ითვლება რომელიც 1735 წლის ვახუტის რუკაზე ცარიელი ტერიტორიაა და "გარეუბნად" მოიხსენიება. რუსთაველის გამზირის ჩამოყალიბება მისი განაშენიანება XIX საუკუნის დასაწყისიდან იწყება, ჯერ რუსეთის იმპერიის და შემდეგ საბჭოთა კავშირის დროს იგი თბილისის მთავარ ცენტრად ყალიბდება. აღსანიშნავია, რომ რუსთაველის გამზირის თითქმის არცერთი ისტორიული შენობის არქიტექტორი ქართველია არაა. რუსეთის ქალაქგეგმარებითი აზრის გავლენა ნათლადაა ასახული რუსთაველის გამზირისა და მიმდებარე ტერიტორიების რეგულარულ გეგმარებაში, რაც რადიკალურად განსვავდება თბილისის ისტორიულად ჩამოყალიბებული უბნების ქალაქგეგმარებითი სტრუქტურისაგან.

ვახუშტის მიერ შედგენილ თბილისის 1735 წ. გეგმაზე დღევანდელი გამზირის ხაზზე დიდმის გზა გადიოდა, რომელიც ქალაქის გალავნის კარიბჭესთან იწყებოდა. ამ გზის აღმოსავლეთით, ფერდობზე ვახუშტის აღნიშნული აქვს დასახლებული უბანი, „გარეთუბანი“, რომელიც ვრცელდებოდა დღევანდელი გამზირის, თავისუფლების მოედნის, ორბელიანის მოედნისა და გ. ჭანტურიას ქუჩას შორის. [1]

- 22. დიღმის კარი
- 23. მეიდნის კარი ხიდით
- 24. ქვემო კარი ხიდით
- 25. ვანქი
- 26. სასაფლაო სომეხთა
- 27. მეიდნის სასახლე
- 28. მეიდან ანუ ასპარეზი
- 29. ყაიბულას ბაღი
- 30. საბაზიერო მეფისა
- 31. სასაფლაო თათრისა
- 32. ციციშვილის სახლი
- 33. ქაშვეთი
- 34. კალოუბანი
- 35. არაგვის ერისთავის სახლი



1802 წ. გეგმაზე მომავალი გამზირის დასაწყისში უკვე ნაჩვენებია დიდი ზომის ადმინისტრაციული შენობა ახლანდელი მოსწავლე ახალგაზრდობის სასახლის ადგილას. 1807 წ. ამ ადგილას საქართველოში რუსეთის მთავარსარდლის ახალი სასახლის მშენებლობა დაიწყო. ამ დროს ამ ქუჩას არაოფიციალურად „რუსეთისკენ მიმავალ გზას“ უწოდებდნენ. 1810-იან წლებში ამ გზის ინტენსიური განაშენიანება დაიწყო. სასახლის მოპირდაპირე მხარეზე სტამბისა და ჰაუპტვახტის შენობები აიგო. სასახლის გვერდით შემადგენლობაზე (დღევანდელი პარლამენტის შენობის ზედა კორპუსის ადგილას) არსენალის მასიური კორპუსი აშენდა. 1828 წ. გეგმაზე ამ ადგილებში ორი მოედანი იკვეთება — ნიკოლოზისა და ალექსანდრესი. პირველი მათგანი სასახლის წინ იყო მოწყობილი (ახლანდ. სიმონ ჯანაშიას სახელობის სახელმწიფო მუზეუმის ტერიტორია), მეორე კი — ახლანდ. 9 აპრილის ბაღის მიდამოებში. 1837-39 წწ. მომავალი გამზირის ტერიტორიაზე აშენდა ვაჟთა გიმნაზია. 1845-47 წწ. არქიტექტორ სემიონოვის პროექტით, ყოფილი მთავარსარდლის სასახლის ნაცვლად რუსული კლასიციზმის ტრადიციებში ააგეს ახალი სასახლე, რომელიც 1865-67 წწ. ძირფესვიანად გადაკეთდა. 1840-იანი წლებიდან „რუსეთისკენ მიმავალ გზას“ კავკასიის მთავარმართებლის, ევგენი გოლოვინის, სახელი უწოდეს. [1]

მიწის ნაკვეთები გოლოვინის პროსპექტის გასწვრივ მხოლოდ მეფისნაცვლის განკარგულებით რიგდებოდა. ეს წესი არ შეცვლილა ქალაქის თვითმმართველობის დადგენის შემდეგაც. პროსპექტზე სახლდებოდნენ იმპერიის მოხელეები, არისტოკრატია, სამხედრო პირები. დაიწყო პროსპექტის

კეთილმოწყობა. 1848 წელს გაკეთდა ტროტუარები, გაშენდა ხეივანი. 1862 წ. გაიყვანეს წყალსადენი (წყალს მტკვრიდან ქაჩავდნენ ორთქლის მანქანით). [1]

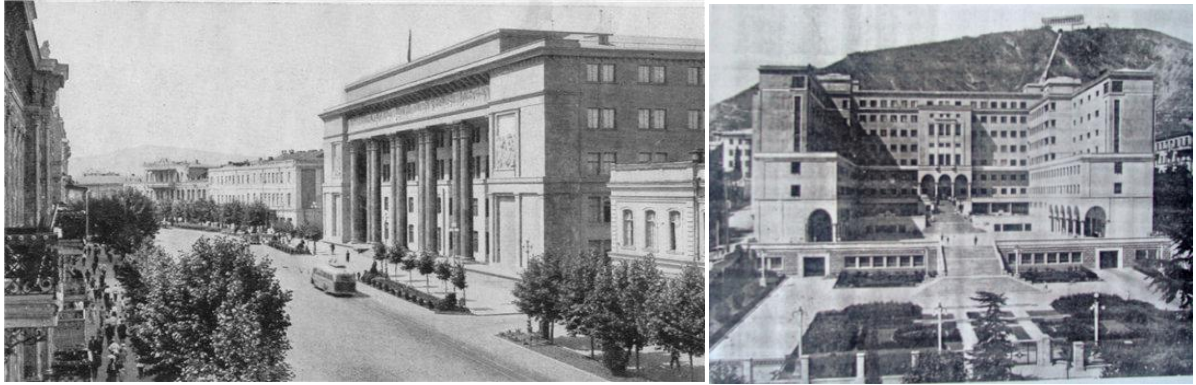


1860-იანი წლებიდან პროსპექტის განაშენიანებამ ახალი სახე მიიღო. აშენდა მონუმენტური საზოგადოებრივი შენობები: მუზეუმის ორსართულიანი შენობა (დაანგრიეს 1910 წ. ახლანდელი მუზეუმის მშენებლობისათვის), „დიდების ტაძარი“ (ახლანდ. ეროვნული გალერეა), სასტუმრო „მაჟესტიკი“ (ახლანდ. სასტუმრო „თბილისი მერიოტი“), არტისტული საზოგადოების შენობა (ახლანდ. რუსთაველის თეატრი), სახაზინო თეატრი (ახლანდ. თბილისის ოპერისა და ბალეტის თეატრი). მოპირდაპირე მხარეზე გამოირჩეოდა

მეფისნაცვლის სასახლე (ახლანდ. მოსწავლე-ახალგაზრდობის ეროვნული სასახლე), ე.წ. „ტფილისის კრუჟოკი“ (შემდეგში ე.წ. ოფიცერთა სახლი, ახლანდ. თანამედროვე ხელოვნების მუზეუმი). XIX ს. მიწურულს პროსპექტის სივრცეში ბატონობდა ნეო-ბიზანტიური სტილის ალექსანდრე ნეველის სამხედრო ტაძარი - მართლმადიდებელი ქრისტიანული საკათედრო ტაძარი თბილისში, აგებული რუსეთის იმპერიული მმართველობის მიერ 1870-90-იან წლებში. 1921 წლის თებერვალში ტაძრის ეზოში დაასაფლავეს საქართველოს სამხედრო სკოლის სტუდენტები (იუნკრები) რომლებიც საქართველოს დამოუკიდებლობისათვის წითელ არმიასთან ბრძოლაში დაიღუპნენ. [1]



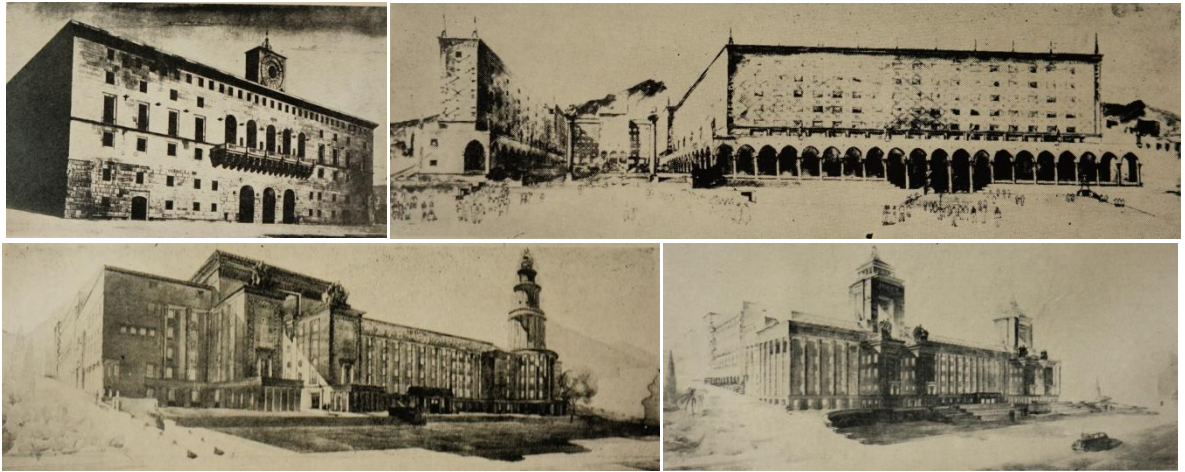
საქართველოს გასაბჭოების შემდეგ, 1930 წელს კომუნისტურმა მთავრობამ დაანგრია ტაძარი, რომლის ადგილას აშენდა საბჭოთა საქართველოს მთავრობის სასახლე (ახლანდელი პარლამენტის შენობა). ამ პერიოდში რუსთაველის პროსპექტმა მნიშვნელოვანი ცვლილებები განიცადა. აიგო საბჭოთა მონუმენტალიზმისათვის ტიპიური შენობები, ტელეგრაფი (ყოფ. კავშირგაბმულობის სახლი), მარქსიზმ-ლენინიზმის ინსტიტუტის თბილისის ფილიალის შენობა, როკონსტრუქცია ჩაუტარდა ეროვნული მუზეუმის ფასადს. ეს შენობები არა მარტო თავისი ფუნქციის, არამედ არქიტექტურული გამომსახველობითაც, მასშტაბით აყალიბებენ მთლიანად რუსთაველის გამზირის არქიტექტურულ სახეს და ქალქგეგმარებით ღერძს თბილისის სივრცეში.



პარლამენტის შენობის ისტორია და ანალიზი

პარლამენტის შენობის მშენებლობა, ისევე როგორც მისი დაპროექტება ორ ეტაპად მიმდინარეობდა. 1932 წელს, მთავრობის სახლის მშენებლობის გადაწყვეტილების შემდეგ კონკურსისათვის შეიქმნა უიური ცნობილი არქიტექტორ აკადემიკოს ვ. შჩუსევის, პროფესოს ა. ვესნიის, მაშკოვისა და მ. მიხაილოვის შემადგენლობით.





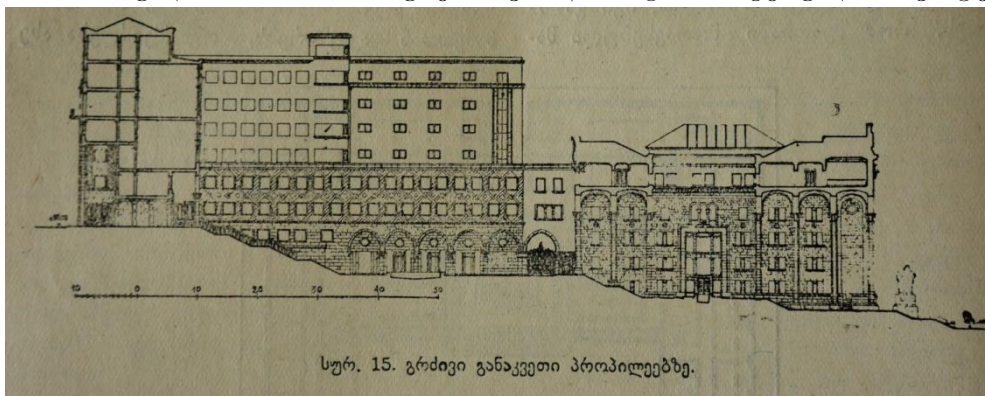
კონკურსი 1932დან 1935 წლამდე გაგრძელდა და 5 ეტაპად ჩატარდა. კონკურსში გამარჯვებულად ვ. დ. კოკორინი დასახელდა, რომელსაც ეხმარებოდა ახალგაზრდა ქართველი არქიტექტორი გ. ლეჟავა. კოკორინის პროექტით მშენებლობა 1933 წელს დაიწყო და 1938 წელს ზედა კორპუსი საექსპლუატაციოდ ჩაბარდა. კოკორინის პროექტი თავიდანვე ითვალისწინებდა II კორპუსს, რომლის მშენებლობაც შეფერხდა და II მსოფლიო ომის დასრულების შემდეგ დაიწყო, ამჯერად გ. ლეჟავას ხელმძღვანელობით, აღსანიშნავია რომ II კორპუსში მნიშვნელოვანი ცვლილებები შევიდა ჟიურის მოთხოვნით თავდაპირველ ვერსიასთან შედარებით. ქვედა კორპუსი აშენდა 1946-1953 წლებში და ზედა კორპუსს ჩამოეფარა რუსთაველის გამზირის მხრიდან. მრავალსართულიანი ტეარასული მასებით სამი მხრიდან გარშემორტყმული ეზო, რომელიც გახსნილი იყო რუსთაველის გამზირისკენ, II კორპუსის აშენების შემდეგ მეოთხე მხრიდანაც ჩაიკეტა და შეიქმნა ერთიანი შენობა. პროპილეების გამჭოლი ღერძი გახდა საერთო კომპოზიციის ცენტრი. გამოიყო ოთხივე მხრიდან გარშემორტყმული შიდა ეზო, როგორც დაგეგმარების ერთ-ერთი შემადგენელი ელემენტი.

“მთავრობის სახლი თავისი იდეური შინაარსითა და დანიშნულებით წამყვან არქიტექტურულ ნაგებობას წარმოადგენდა სოციალისტური ქალაქის ანსამბლში. საქართველოს პარლამენტის შენობისთვის ადგილი შეირჩა ქალაქის ცენტრალურ მაგისტრალზე და მისი მხატვრული სახე ისე გადაწყდა რომ საერთო განაშენიანებაში დომინანტის მნიშვნელობა მიეღო. ზედა კორპუსი ამას აღწევდა კიდევ. რასაც არა მარტო მისი მხატვრული გადაწყვეტით, არამედ აბსოლიტური ზომებით ახერხებდა” [2]. ამ შენობამ მართლაც დიდი როლი ითამაშა რუსთაველის გამზირის არქიტექტურული და სოციო-კულტურული სახის ჩამოყალიბებაში. “გამზირის განაშენიანების მსხვილი მასშტაბურობა, რაც საქართველოს მუზეუმის რეკონსტრუქციით(1929) დაიწყო და მარქსიზმ-ლენინიზმის ინსტიტუტის თბილისის ფილიალის შენობაში (არქ. ა. შჩუსევი 1938წ) უკვე ჩამოყალიბებული სახე მიიღო, მთავრობის სახლის არქიტექტურაში საბოლოოდ დამკვიდრდა. მთელი გამზირისთვის შეიქმნა ერთიანი მასშტაბი.



მთავრობის სახლისა და იმელის შენობის მთავარი ფასადების აბსოლიტური ზომები თითქმის ერთნაირია. რუსთაველის ქუჩის განაშენიანების საერთო სიმაღლის დაცვით მთავრობის სახლი ორგანულადაა ჩაწერილი გარემოში. შენობა შეწყულია ქუჩის სიღრმეში. ფასადის სიმაღლესა და ქუჩის სიგანეს შორის პროპორცია ისეა შერჩეული, რომ აღქმისათვის რაც შეიძლება უკეთესი პირობა იყოს შექმნილი”. [2]

არის რა შენობა განლაგებული რთულ რელიეფზე და მიყვება ჩიტაძის ქუჩის პერიმეტრს. არქიტექტორმა მიაგნო სწორ გადაწყვეტილებას – შენობის მასების გადანაწილებით ტერასების საშუალებით. მან შეძლო გარემოს ბუნებრივი რელიეფურის ხასიათის შენობის პლასტიკით ხაზგასმა. შექმნა ჰარმონიული სიმბოლო ბუნებრივი და ანტროპოგენული სივრცეებისა.



სურ. 15. გრძივი განაკვეთი პროპილეებზე.

ადგილის ბიოკლიმატურმა და ორთოგრაფიულმა თავისებურებებმა ავტორს უკარნახეს და შეაქმნევინეს ადეკვატური გადაწყვეტილება, კომპოზიციური სისტემა, რომელთა შექმნის იდეაც, ავტორისავე თქმით, ქართული ისტორიული არქიტექტურული ანსამბლების შესწავლის შემდეგ ჩაესახა.

აღსანიხნავია ის ფაქტი რომ მთავრობის სახლის არქიტექტურაზე მუშაობა დაემთხვა ისტორიულ მოვლენებს საბჭოთა არქიტექტურულ ცხოვრებაში. ეს პერიოდი ხასიათდება კონსტრუქტივისტულ და სხვა ე.წ. ფორმალისტურ მიმდინარეობასთან ბრძოლით. საბჭოთა არქიტექტურა დაუბრუნდა კლასიკური მემკვიდრეობის ათვისებას, რაც ნოვატორულ მიმდინარეობათა განადგურებით დამთავრდა. შინაარსით სოციალისტური და ფორმით ეროვნულის დოქტრინა სტალინის ხელდასმით დაედო საფუძვლად საერთოდ კულტურისა და კერძოდ არქიტექტურის მსოფლმხედველობას

“ვ. კოკორინი თავიდანვე ცდილობდა შეექმნა ეროვნული ფორმებით ამეცყველებული არქიტექტურული ნაგებობა, რაც უფრო მეტად გამოავლენდა მის სოციალისტურ შინაარსს. მემკვიდრეობის ათვისებას იგი თვითმიზნად არ აქცევს. ცდილობს ტრადიციულ არქიტექტურულ ფორმათა და მოტივთა გადამუშავებით შექმნას თანამედროვე ნაგებობა.” [2] ქართული მემკვიდრეობის ათვისება ნათლად ჩანს როგორც ცალკეული ელემენტების, ასევე მთლიანი არქიტექტურული ორგანიზმის გააზრებაში. იმავდროულად ტრადიციები ახლებურადაა წარმოდგენილი ისე რომ ამ შენობას ანალოგი არ მოეპოვება წარსულ ეპოქაში.





არქიტექტურა – მატერიალიზებული ისტორია

ჯერ იყო გარეთ უბანი. 1871 წელს შენდება ალექსანდრე ნეველის სახელობის ტაძარი, ტაძრის ეზოში დაკრძალეს 1921 წელს საბჭოთა რუსეთის არმიასთან ბრძოლაში დაღუპული იუნკერები. 1930 წელს დაანგრიეს ტაძარი. 1933 წელს იწყება საქართველოს სსრ მთავრობის სახლის მშენებლობა. 1989 წელის 9 აპრილს შენობა, რომელიც იუნკერების საფლავზე აშენდა კიდევ ერთი ტრაგედიის მოწმე ხდება. საბჭოთა ხელისუფლების წინააღმდეგ ამობეჭდილი ახალგაზრდები, უბრალო მოქალაქეები, კვლავ საქართველოს თავისუფლებისთვის ბრძოლას შეეწირნენ. სისხლით მოპოვებული თავისუფლება და თავისუფალი საქართველოს შავი დღეები. დამოუკიდებელ საქართველოში პარლამენტის შენობა კიდევ 2 ახალ მთავრობას მასპინძლობს. ეზოს ტერიტორიაზე შემორჩენილ სასულიერო პირთა სენაკებში, 2007 წლის 26 დეკემბერს, სრულიად საქართველოს კათოლიკოს პატრიარქის, უწმინდესისა და უნეტარესის ილია II ლოცვა - კურთხევით ხარების სახელობის სამლოცველო გაიხსნა.

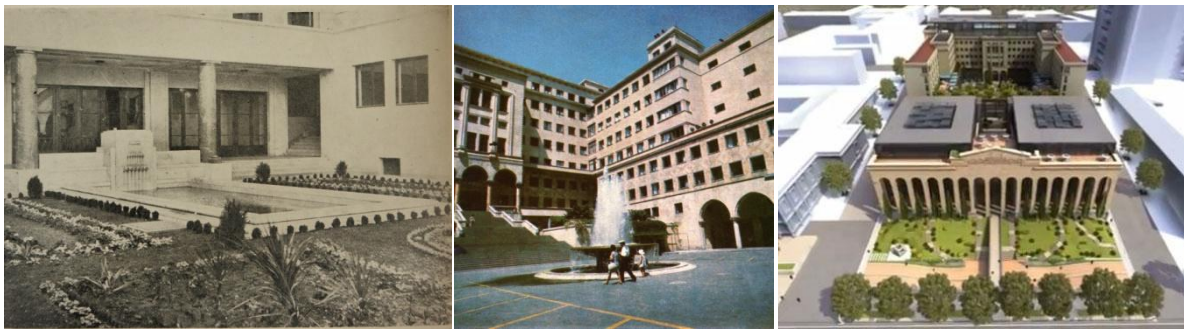


მთავრობის სახლის კიდევ ერთი ტრაგედია – 2012 წლის შემოდგომიდან საქართველოს პარლამენტი ქუთაისში, ახალ შენობაში გადავიდა. სტატუსის

გარეშე დარჩა საბჭოთა დროინდელი ქართული ხუროთმოძღვრების ერთ-ერთი უმნიშვნელოვანესი ნამუშევარი. რამდენიმე თვეც არ გასულა და უკვე ვრცელდება ინფორმაცია იმის შესახებ, რომ მას ძველი ფუნქცია აღუდგება. თუმცა მისი მომავალი ჯერჯერობით გაურკვეველია. ამ გაუგებრობის ფონზე ყოფილი პარლამენტის შენობა ინარჩუნებს განსაკუთრებულ აქტუალობას ქართულ საზოგადოებაში.

დასკვნა

ყოფილი მთავრობის სახლის ისტორია, მას ქართული საზოგადოების კანონიერ საკუთრებად აქცევს. ყველა მიზეზის გათვალისწინებით, მიმაჩნია, რომ გამართლებული იქნება, თუკი ეს შენობა გახდება გახსნილი საზოგადოებრივი სივრცე, ტუნდაც მისი ნაწილი იყოს პარლამენტის შენობა.



შეუძლებელია ამ შენობამ გულგრილი დატოვოს მნახველი. ყველასთვის საინტერესო და მიმზიდველია, ქართველისთვისაც და უცხოელი ტურისტებისთვისაც, რომელთაც სურთ გაეცნონ საქართველოს კულტურას, ხელოვნებას, ისტორიას. ეს შენობა ხომ საქართველოს უახლესი ისტორიის უმნიშვნელოვანესი მოვლენების ცოცხალი მემბტიანია. საქართველოს სახელმწიფოს დამოუკიდებელ რესპუბლიკად ჩამოყალიბების უშუალო მონაწილეა. ნამდვილად არ ვართ განებივრებული მსგავსი საზოგადოებრივი ნაგებობებით, რომელიც ასეთი არქიტექტურული ოსტატობით იქნება აგებული.

კონკრეტულად რა ფუნქცია მიენიჭება შენობას, რა სახით შეეძლება უმასპინძლოს მნახველებს, ამას დიდი სიფრთხილე სჭირდება. მნიშვნელოვანია, რომ არ მოხდეს ამ ნაგებობის ისტორიული მნიშვნელობის იგნორირება, არქიტექტურული ღირებულებების დაკარგვა. მისი მონუმენტური ზომები და არქიტექტურული სახე იოლად არც შეითავსებს ყველა ფუნქციას. მისი მომავალი დანიშნულება ამ შენობას უნდა შეესაბამებოდეს და ამართლებდეს მის არქიტექტურას, ისტორიას.

გამოყენებული ლიტერატურა:

[1] კვიციანი, თ., ძველთბილისური დასახელებანი, გვ. 26-29. «საბჭოთა საქართველო», თბ., 1985.

[2] ნოდარ ჯანბერიძე. საქართველოს სსრ მთავრობის სახლის არქიტექტურა. თბილისი, 1957წ.